

PLANES-PPG-CLMED -FCM-UNICAMP 2024-2028

Planejamento Estratégico do Programa de Pós-graduação em Clínica Médica FCM Unicamp

2024-2028



Dezembro 2024

Campinas, SP

Aprovado pelo Parecer FCM/CPG n.º 107/2024
e pela Deliberação da Congregação/FCM n.º 768/2024



**UNIVERSIDADE ESTADUAL DE
CAMPINAS**

REITOR

Prof. Dr. Antonio José de Almeida Meirelles

COORDENADORA GERAL DA UNIVERSIDADE
Prof.^a Dr.^a Maria Luiza Moretti

PRÓ-REITORA DE PÓS-GRADUAÇÃO
Prof.^a Dr.^a Rachel Meneguello

PRÓ-REITORA DE PESQUISA
Prof. Dr. João Marcos Travassos Romano

PRÓ-REITOR DE GRADUAÇÃO
Prof. Dr. Ivan Felizardo Contrera Toro

PRÓ-REITOR DE EXTENSÃO E CULTURA
Prof. Dr. Fernando Antonio Santos Coelho

PRÓ-REITOR DESENVOLVIMENTO UNIVERSITÁRIO
Prof. Dr. Fernando Sarti

CHEFE DE GABINETE
Prof. Dr. Paulo Cesar Montagner



FACULDADE DE MÉDICAS UNICAMP

DIRETOR

Prof. Dr. Cláudio Saddy Rodrigues Coy

DIRETOR ASSOCIADO
Prof. Dr. Erich Vinicius de Paula

COORDENADORA TÉCNICA DA UNIDADE
Maria José Ramalheira Guardado

PÓS-GRADUAÇÃO FCM UNICAMP

COORDENADOR DA COMISSÃO DE PÓS-GRADUAÇÃO
Prof. Dr. José Guilherme Cecatti

**PROGRAMA DE PÓS-GRADUAÇÃO EM FCM
UNICAMP**

COORDENADORA DO PROGRAMA DE PÓS-
GRADUAÇÃO EM CLÍNICA MÉDICA
Profa. Dra. Denise Engelbrecht Zantut Wittmann

PARTICIPANTES

DIRETORIA FCM

Diretor

Cláudio Saddy Rodrigues Coy

Diretor Associado

Erich Vinicius de Paula

PROGRAMA PÓS-GRADUAÇÃO CLÍNICA MÉDICA FCM UNICAMP

Coordenador do Programa Pós-Graduação em Clínica Médica FCM Unicamp

Denise Engelbrecht Zantut Wittmann

Participantes membros da Comissão do Programa Pós-Graduação em Clínica Médica FCM Unicamp

Zoraida Sachetto (membro titular)
Fernanda Orsi (membro titular)
Lício Augusto Velloso (membro suplente)
Fernanda Fabrini (membro discente)

Participantes do Planejamento Estratégico

Professores

Alisson Aliel Viganô Pugliesi
André Deeke Sasse
Carmen Sílvia Passos Lima
Carlos Takahiro Chone
Fernando Guimarães
Irene Gyongyver Heidemarie Lorand Metze
Katia Pagnano
Luciana Campanatti Palhares
Marcus Alexandre Finzi Corat
Paulo Eduardo Neves Ferreira Velho
Renata Ferreira Magalhães

Alunos

Yolanda José Ricardo Soares Manuel
Bruna Cardoso Robison
Yuri Graham Vaciloto Ferreira de Lima

Funcionários

Yuri Graham Vaciloto Ferreira de Lima

FICHA CATALOGRÁFICA

UNICAMP
FACULDADE DE CIÊNCIAS MÉDICAS
BIBLIOTECA

Ficha catalográfica elaborada por
Maristella Soares dos Santos
CRB8/8402

P693

Planejamento Estratégico do Programa de Pós-Graduação em Clínica Médica – FCM para o período de 2024-2028 / diretor Cláudio Saddy Rodrigues Coy ; diretor associado Erich Vinicius de Paula ; coordenadora técnica da unidade Maria José Ramalheira Guardado ; coordenador da Comissão de Pós-Graduação José Guilherme Cecatti ; coordenadora do Programa de Pós-Graduação em Clínica Médica Denise Engelbrecht Zantut Wittmann ; orientadora metodológica Eneida Rached Campos ; assistente técnico da Coordenadoria de Pós-Graduação Yuri Graham Vaciloto Ferreira de Lima ; secretário do Programa de Pós-graduação em Clínica Médica Matheus Pires Vieira. - Campinas, SP : [s.n.], 2024.

46 p. : il.

Modo de acesso: World Wide Web: <<https://www.fcm.unicamp.br/adm/planes/planejamento-estrategico-da-coordenadoria-de-pos-graduacao>>

1. Planejamento estratégico. 2. Escolas Médicas - Organização e administração. 3. Programas de pós-graduação em Saúde - Administração. 4. Programas de pós-graduação em Saúde - Planejamento. I. Coy, Claudio Saddy Rodrigues, 1961-. II. De Paula, Erich Vinicius, 1972-. III. Guardado, Maria José Ramalheira. IV. Cecatti, José Guilherme, 1957-. V. Zantut-Wittmann, Denise Engelbrecht, 1959-. VI. Campos, Eneida Rached, 1960-. VII. Lima, Yuri Graham Vaciloto Ferreira de, 1987-. VIII. Vieira, Matheus Pires, 1991-. IX. Universidade Estadual de Campinas. Faculdade de Ciências Médicas. Programa de Pós-Graduação em Clínica Médica.

CDD. 378.1

Sumário

<i>Apresentação</i>	6
<i>Introdução</i>	7
<i>Abertura</i>	10
<i>História do PPG-CLMED</i>	13
<i>A avaliação quadrienal: desafios e resultados do programa</i>	18
<i>Tendências e análise de cenários</i>	27
<i>Identidade Organizacional</i>	31
<i>Sonhos</i>	32
<i>Mapa estratégico: objetivos</i>	34
<i>Projetos por objetivo estratégico</i>	35
<i>Referências</i>	41
<i>Equipe Técnica</i>	46

Apresentação



Este relatório apresenta o Planejamento Estratégico do Programa de Pós-graduação em Clínica Médica da FCM-Unicamp (PLANES-PPG-CLMED-FCM-UNICAMP-2024-2028), um marco importante para o programa.

Elaborado em 2024 com a participação ativa da comunidade acadêmica, este documento delinea as diretrizes e ações que guiarão o crescimento e desenvolvimento do programa nos próximos anos.

Com base nas orientações da FCM, nos resultados da avaliação quadrienal da CAPES de 2021 e nas contribuições de docentes e discentes, este planejamento visa fortalecer o programa, aprimorando a formação de seus alunos, impulsionando a produção científica e ampliando sua atuação na prestação de serviços à sociedade.

A construção coletiva deste planejamento foi uma experiência enriquecedora, demonstrando o compromisso de todos com o crescimento do programa.

Sua colaboração será fundamental para transformarmos este planejamento em realidade. Conto com o empenho de cada um para que possamos fazer do PPG-CLMED um programa ainda mais forte e relevante.

Profa. Dra. Denise Engelbrecht Zantut Wittmann

Coordenador do Programa Pós-Graduação em Clínica Médica FCM Unicamp

Introdução

Nos dias 11 e 12 de julho de 2024 com incentivo da Diretoria da FCM e sua Coordenadoria de Pós-Graduação, 22 participantes elaboraram de forma conjunta o Planejamento Estratégico do Programa de Pós-Graduação em Oncologia e o Planejamento Estratégico do Programa de Pós-Graduação em Clínica Médica, ambos para o período 2024 a 2028.

A realização de planejamentos estratégicos nos programas de pós-graduação da FCM, conforme a CAPES (Coordenação de Aperfeiçoamento de Pessoal de Nível Superior) passou a orientar nas fichas de avaliação de programas, reforça o compromisso da pós-graduação com o desenvolvimento da Faculdade.

Em fevereiro de 2023, a Coordenadoria de Pós-graduação da FCM definiu o plano de trabalho para os planejamentos estratégicos dos programas de pós-graduação da FCM¹.

Em junho de 2024, a coordenação do PPG-ONCO elaborou o Plano de Trabalho que versou sobre o método de elaboração, público-alvo, perspectivas organizacionais, programação, composição de equipes de apoio e de grupo de consolidação, cronograma e organização.

Foram utilizados os seguintes documentos norteadores:

- Avaliação Quadrienal CAPES 2021: PPG-CLMED²;
- Relatório Seminário de Meio Termo CAPES³
- Relatório Autoavaliação de Programas de Pós-Graduação CAPES⁴;
- Avaliações institucionais 2014-2018 da Unicamp⁵ e da FCM⁶;
- Programa de Gestão FCM 2022-2026⁷;
- Planejamento Estratégico Unicamp 2021-2025⁸;
- Planejamento Estratégico FCM 2016-2020 – revisão 2019-2022⁹



Denise analisa junto com participantes aspectos do programa

Em termos metodológicos a FCM utiliza o Método de Planejamento Estratégico Participativo - PEP¹. O PEP reúne da Future Search (Busca de Futuro)^{10,11} o ambiente agradável de confraternização, a busca pela concentração de interesses, e a motivação das pessoas quando descrevem o futuro que desejam (sonhos) como se este já tivesse acontecido; do Planejamento Estratégico Situacional (PES)¹² a problematização e a capacidade analítica para tratar problemas e soluções de forma participativa e grupal e com intensa comunicação; e do *Balanced Scorecard*¹³ as relações de equilíbrio entre o futuro de diferentes perspectivas da instituição e o foco em indicadores estratégicos.

As perspectivas organizacionais são pontos de vista que consideram múltiplas dimensões relevantes para o plano de execução estratégico de uma organização. No PEP essas perspectivas seguem o Método BSC: Sociedade, Cliente; Financeira, Processo, Aprendizado e Crescimento dos Profissionais.

¹O PEP (Método de Planejamento Estratégico Participativo) foi criado em 2009 por Eneida Rached Campos e Maria Bernadete de Barros Piazzon. Planejamentos estratégicos realizados com PEP na Unicamp e em organizações parceiras:

FCM: CPG: Programas de Pós-Graduação stricto sensu: 2024-2028: Ciências da Cirurgia, Clínica Médica, Oncologia, Hematologia e Hemoterapia, Gerontologia, Saúde da Criança e do Adolescente; 2024-2027: Saúde, Interdisciplinaridade e Reabilitação; Fisiopatologia Médica, Ciências Médicas; 2023-2026: Tocoginecologia, Farmacologia; Saúde Coletiva Acadêmico e Mestrado Profissional (MP); Ciência Aplicada à Qualificação Médica; FCM 2016-2020 e 2018-2022; CIPED 2021-2025; CEPRE 2016-2020; Biblioteca 2016-2020 e revisão 2020-2024; Departamento de Tocoginecologia 2013-2017; Departamento de Pediatria 2009-2011 (1ª aplicação do PEP);

UNICAMP: CECOM três aplicações (2010, 2013 e 2016); DEdIC 2015, SBU 2015; DGRH 2014, IOU 2020-2022; SME-Campinas 2022-2025; Hospital Regional de Divinolândia 2014-2018; AME Limeira 2012-2016.

Para alinhar o PEP com a metodologia do Planes Unicamp⁸ p.9;31, modernizado na publicação 2021-2025, utilizamos as perspectivas sociedade, processo e gestão.

O PEP¹⁴ foi utilizado em várias unidades e órgão da Unicamp¹⁵⁻³⁴ e leva os participantes a refletirem concomitantemente sobre passado, presente e futuro.

A história do programa CLMED foi contada na abertura conjunta com PPG Clínica Médica e PPG Hemoterapia e Hematologia. No “Presente” foi feita a análise dos cenários (oportunidades, ameaças, forças e fraquezas) com base na descrição de “Tendências” percebidas para o PPG-CLMED.

No futuro foram descritos sonhos desejados para estarem acontecendo ao longo de 2024 a 2028 e adiante. Em seguida foi definido o Mapa Estratégico com objetivos estratégicos nas perspectivas: sociedade, processo e gestão. Os objetivos estratégicos foram desdobrados em projetos e indicadores enquanto formas de mensuração para o quanto a execução das ações está aproximando o PPG-CLMED dos resultados esperados (sonhos).

O Grupo de Consolidação trabalhou os conteúdos produzidos pelos participantes durante as oficinas para elaborar este relatório que responde à questão:

Que ações monitoráveis vamos desencadear no nosso presente para alcançar o futuro que queremos para o PPG-CLMED FCM Unicamp em 2028?

Este relatório inicia um Ciclo de Gestão Estratégica de Planejamento-Execução-Avaliação que é contínuo e que exige o estabelecimento de mecanismos de monitoramento periódico do progresso dos projetos para fazer ajustes ao longo do período 2024 a 2028, quando necessário, considerando os impactos dos resultados implantados e as mudanças no ambiente externo.

A manutenção do ciclo de gestão estratégica do programa é um mecanismo para envolver as pessoas e estimulá-las para a inovação e a criação de novas soluções para o programa.

Abertura

A abertura, realizada em 11 de julho de 2024, aconteceu de forma conjunta com os programas de pós-graduação em Hemoterapia e Hematologia, em Clínica Médica e em Oncologia.

O evento marcou o início de um processo colaborativo para a construção de planejamentos estratégicos que impulsionarão o desenvolvimento desses programas nos próximos anos até 2028.

Mesa de Abertura



A mesa de abertura conjunta dos planejamentos estratégicos do PPG-ONCO, Planes PPG-CLMED e Planes PPG-MPHH reuniu as seguintes autoridades:

- Prof.^a Dr.^a Rachel Meneguello, Pró-reitora de Pós-Graduação da Unicamp;
- Prof. Dr. Claudio Saddy Rodrigues Coy, Diretor da FCM – Unicamp;
- Profa. Dra. Denise Engelbrecht Zantut Wittmann, Coordenadora do Programa de Pós-Graduação em Clínica Médica;

- Profa. Dra. Carmen Silvia Passos Lima, Coordenadora do Programa de Pós-Graduação em Oncologia;
- Profa. Dra. Susan Elisabeth Domingues Costa, Coordenadora do PPG em Hemoterapia e Hematologia.

As coordenadoras dos programas, Profa. Dra. Carmen, Profa. Dra. Denise e Profa. Dra. Susan, apresentaram suas expectativas para os planejamentos estratégicos.



Carmen, Denise e Susan, respectivamente, coordenadoras dos programas de pós-graduação em Oncologia, em Clínica Médica e em Hematologia e Hemoterapia durante evento de abertura dos planejamentos estratégicos dos três programas.

A Profa. Denise ressaltou a importância de identificar os pontos fortes e fracos dos programas para promover a melhoria contínua. A Profa. Carmen enfatizou a necessidade de trabalhar em conjunto para alcançar objetivos comuns. Já a Profa. Susan destacou a importância de adaptar os mestrados profissionais às exigências da CAPES e às demandas da área da saúde.

O Prof. Coy, ao comentar sobre como está sendo positivo para os programas de pós-graduação a elaboração de seus planejamentos estratégicos, afirmou: “Temos certeza de que entre os próximos três e cinco anos o impacto vai ser ainda maior do que os que já percebemos desde o início das elaborações

dos planejamentos estratégicos dos programas de pós-graduação Stricto Sensu da CPG FCM Unicamp”.

A Profa. Dra. Rachel, Pró-reitora de Pós-Graduação, destacou que a FCM demonstra o compromisso com a qualidade e o desenvolvimento dos programas de pós-graduação: “Por meio dos planejamentos estratégicos, os programas poderão definir metas claras, alocar recursos de forma eficiente e acompanhar o progresso de suas atividades, contribuindo para a formação de profissionais altamente qualificados e para o avanço da pesquisa na área da saúde.”

Para a Profa. Dra. Raquel, ao implementar esses planejamentos estratégicos, a FCM não apenas fortalece seus próprios programas de pós-graduação, mas também se consolida como referência em pós-graduação para a universidade, inspirando outras unidades de ensino e pesquisa a adotarem práticas semelhantes. Em seguida destacou as atuações do coordenador atual da CPG FCM José Guilherme Cecatti e da assessora docente da PRPG Unicamp e ex-coordenadora da CPG FCM Cláudia Morelli na Comissão Central de Pós-Graduação da Unicamp contribuindo com ideias e informações para que os programas de pós-graduação de toda a universidade façam seus planejamentos estratégicos.



Abertura dos planejamentos estratégicos – julho, 2024

História do PPG-CLMED

Programa de Pós-Graduação Clínica Médica

Histórico

- Início em 1992 após aprovação pela Comissão de Pós-Graduação da UNICAMP (parecer 63/91, 18/09/1991)
- 1995/1996: indicação do Grupo Técnico Consultivo da CAPES para integrar o Sistema Nacional de Pós-Graduação, com Mestrado e Doutorado em Clínica Médica do nível A
- 1998: nota 5,0 pela CAPES
- Programa incorporado à Comissão de Pós-Graduação da FCM – UNICAMP
- 2010: 2 Áreas de concentração Clínica Médica e Ensino em Saúde

Slide Profa. Dra. Denise – História do PPG Clínica Médica– julho, 2024

O Departamento de Clínica Médica foi fundado em 1965 quando a 1ª turma de Medicina chegou ao 3º ano de Graduação.

Como resultado do histórico que liga o Departamento de Clínica Médica às próprias origens da Faculdade de Ciências Médicas e, em decorrência dos avanços obtidos no decorrer das mais de quatro décadas de existência, o Departamento de Clínica Médica atua hoje (2024) como o maior departamento da FCM.

O Programa de Pós-Graduação em Clínica Médica foi aprovado em 1991 pela Comissão de Pós-Graduação da Unicamp pelo Parecer 63/1991, 18/09/1991 e passou a atuar em 1992. ³⁵

Orientadores

Atualmente, o PPG-CLMED tem 61 orientadores, sendo 50 (81,9%) permanentes e 11 (18,1%) colaboradores. Dentre os colaboradores, quatro são jovens orientadores.

Dentre os professores do Departamento de Clínica Médica, 80% são orientadores permanentes do PPG-CLMED. Os outros 20% são orientadores de outros departamentos da FCM e de Institutos da Unicamp:

Programa de Pós-Graduação Clínica Médica

Corpo Docente

- 61 orientadores
 - 50 permanentes (81,9%)
 - 11 colaboradores (18,1%)
 - 04 jovens orientadores

- 80% professores do Departamento de Clínica Médica
- Outros departamentos da FCM e Institutos da UNICAMP
 - Centro de Atenção Integral à Saúde da Mulher (CAISM)
 - Gastrocentro
 - Centro de Hematologia e Hemoterapia de Campinas (Hemocentro)
 - Instituto de Biologia
 - Centro de Pesquisa Química, Biológica e Agrícola (CPQBA)
 - Faculdade de Ciências Aplicadas (FAC)
 - Centro de Biologia Molecular e Engenharia Genética (CBMEG)
- Institutos externos à UNICAMP
 - Laboratório Nacional de Biosciências (LNBio/CNPEM/MCTi)
 - Laboratório Nacional de Luz Síncrotron (ABTLUS)

Slide Profa. Dra Denise – História do PPG Clínica Médica– julho, 2024

O Curso de Pós-Graduação em Clínica Médica destina-se à formação de docentes pesquisadores nas diversas áreas do conhecimento abrangidas pela Clínica Médica, com vistas aos títulos de Mestre e Doutor em Ciências nas áreas de concentração Clínica Médica e Ensino em Saúde. Seu público-alvo são os docentes, pesquisadores e profissionais nas diversas áreas do conhecimento abrangidas pelas Ciências da Saúde e sua duração é de 12 a 30 meses para o Mestrado e 24 a 48 meses para o Doutorado. ³⁶

Programa de Pós-Graduação Clínica Médica

Objetivos

- Formação de docentes e pesquisadores de elevada qualidade que contribuam para suprir as necessidades do país na área de Clínica Médica
- Formação de docentes pesquisadores nas diversas áreas do conhecimento em Clínica Médica, visando os títulos de Mestre e Doutor nas áreas de concentração Clínica Médica e Ensino em Saúde.
- Público alvo: docentes, pesquisadores e profissionais nas diversas áreas do conhecimento compreendidas pelas Ciências da Saúde
- 12 a 30 meses para o Mestrado e 24 a 48 meses para o Doutorado.

Slide Profa. Dra Denise – História do PPG Clínica Médica– julho, 2024

Corpo docente

Em 2023, o corpo docente do PPG-CLMED contabilizou um total de 245 pós-graduandos formados, sendo 112 (44%) em nível de mestrado e 142 (56%) em nível de doutorado, que tiveram uma produção de 41 defesas sendo 21 em nível de mestrado e 20 em nível de doutorado.

Até dezembro de 2023 o PPG-CLMED contabilizou 1037 defesas, sendo 493 de mestrado e 544 teses de doutorado.

Outros destaques do corpo docente do programa são:

- Pós-graduandos
 - MINTER: Universidade Federal de Rondonópolis – Rondonópolis - Mato Grosso (2019-2023)
 - DINTER: Universidade Federal do Semiárido – Mossoró – RN (2020 – atualmente)
- Países estrangeiros
 - Cuba, Angola, Omã, Portugal, Haiti, Equador

- Programa Médico-Pesquisador (MD/PhD)
 - 3 defesas
- 3 Prêmios CAPES de tese: 1 MD/PhD em 2021

Egressos

A partir de 2019 começou a ser feito o levantamento dos egressos do programa e a avaliação do cumprimento dos objetivos do programa. Os 744 egressos produziram 872 defesas, sendo 366 (49%) mestrado, 251 (34%) doutorado e 127 (17%) ambos.

Dentre os 744 egressos, 50% vieram de escola pública, 40% têm formação médica, 65% docência em nível de graduação, 49% docência em nível de pós-graduação; 84% publicaram artigos nos últimos 5 anos e temos egressos doutores com importante papel em cursos da UNICAMP e de outras Instituições

O PPG-CLMED possui 15 linhas de pesquisa:

1. Dermatologia Clínica e Molecular
2. Desenvolvimento de Compostos Fármaco-Ativos
3. Endocrinologia Clínica e Molecular
4. Gastroenterologia Clínica e Molecular
5. Hematologia Clínica e Molecular
6. Imunologia Clínica e Molecular
7. Infectologia Clínica e Molecular e Microbiologia
8. Nefrologia Clínica e Molecular
9. Oncologia Clínica e Molecular
10. Pneumologia Clínica e Molecular
11. Sistema Cardiovascular
12. Sistema Osteo-Músculo-Articular e Doenças do Tecido Conjuntivo
13. Infusão de Células e Transplantes de Órgãos
14. Sistema Nervoso Central e Periférico e Doenças Neurológicas
15. Ensino em Saúde

Internacionalização

Em internacionalização do programa foram destacados:

- Alunos estrangeiros: Cuba, Colômbia, Portugal, Angola, Haiti, Omã
- 4 Projetos do Edital CAPES-PRINT
- Projeto internacionais de agências de fomento (CAPES, FAPESP e CNPq)
- Inúmeras cooperações internacionais em projetos de pesquisa
- Recursos financeiros de agências internacionais
- Professores atuam como palestrantes, membros de corpo editorial, pareceristas de periódicos internacionais

Coordenadores do Programa

O PPG-CLMED teve os seguintes coordenadores do programa:

- Gestão 2024 a 2026: Denise Engelbrecht Zantut Wittmann;
- Gestão 2022 a 2024: Denise Engelbrecht Zantut Wittmann;
- Gestão 2019 a 2022: Celso Dario Ramos;
- Gestão 2017 a 2019: Denise Engelbrecht Zantut Wittmann;
- Gestão 2015 a 2017: Denise Engelbrecht Zantut Wittmann;
- Gestão 2013 a 2015: Carmen Silvia Passos Lima;

A avaliação quadrienal: desafios e resultados do programa

A avaliação quadrienal do PPG em Clínica Médica, com nota 5, demonstra um programa em constante evolução e com potencial para integrar o seletor grupo de programas com as mais altas classificações da CAPES.

A análise do período 2017-2020 sinalizou a importância de medidas prioritárias, das quais se destacam o fortalecimento da pontuação docente e a realização de estudos comparativos com programas de excelência da Unicamp e do Brasil.

O PPG CLMED FCM manteve a nota 5 na avaliação quadrienal de 2021, um resultado que, embora representativo, não foi suficiente para avançar em relação à avaliação anterior de 2017.

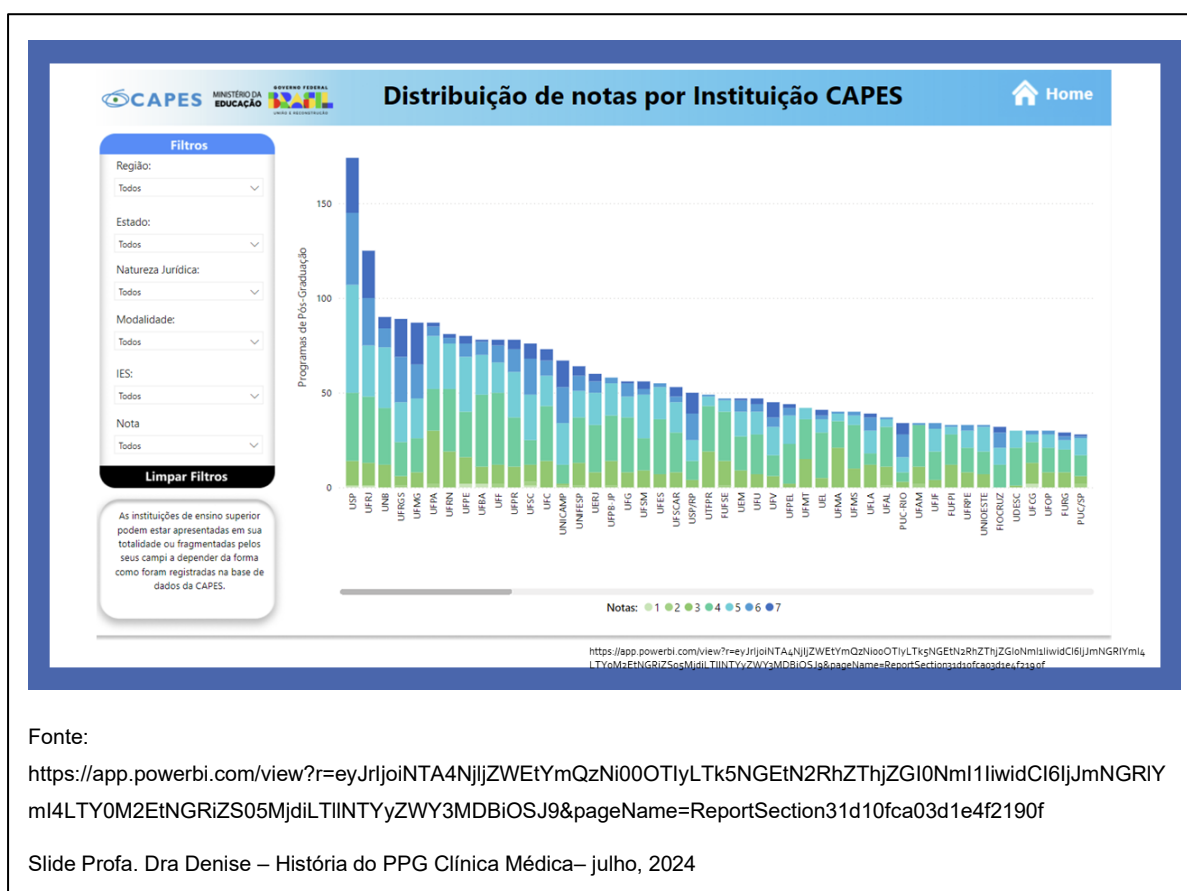


Denise, com base na avaliação quadrienal da CAPES, defini as principais metas do programa para o período 2024-2028.

Panorama Geral da Avaliação Quadrienal

Unicamp

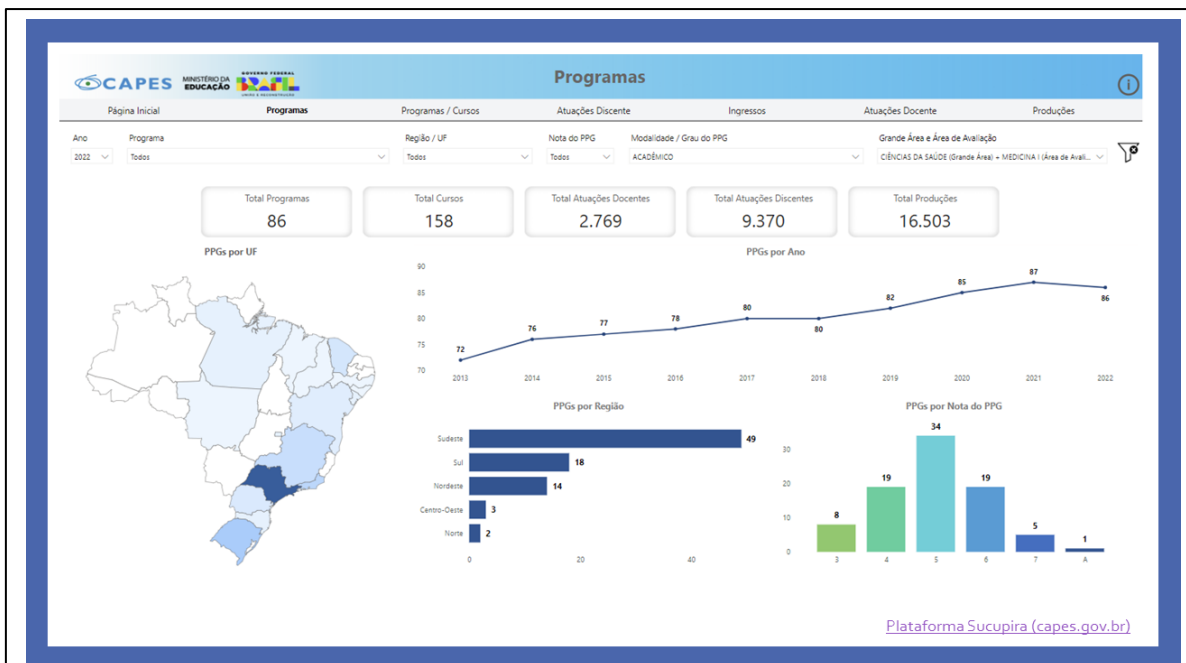
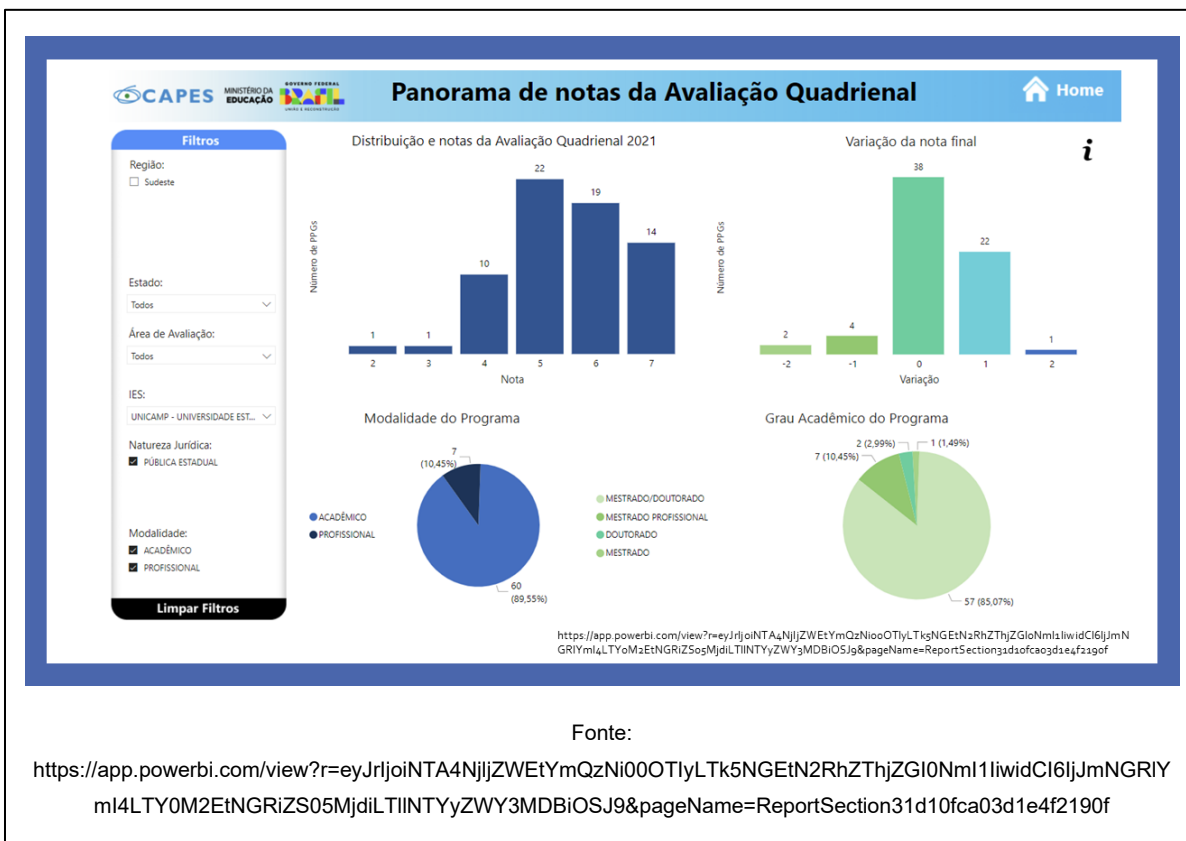
Na distribuição de notas Capes, que variam de 1 a 7, nas 43 Instituições representadas no gráfico abaixo, a Unicamp está na 14^o posição, sendo a 1^a posição da USP e a última posição PUC/SP ³⁷.



Na Unicamp, dentre os 67 PPGs representados no gráfico “Panorama de Notas da Avaliação Quadrienal” ano de 2021, 14 PPGs estão na nota máxima 7, 19 na nota 6, 22 na nota 5, 10 na nota 4, 1 na nota 3 e 1 na nota 2.

Brasil

No extrato dos programas de pós-graduação da área de Medicina I, no ano de 2022, o quadro “Programas” esquematiza os 86 programas avaliados.



Fonte: <https://sucupira-v2.capes.gov.br/>

Slide Profa. Dra Denise – História do PPG Clínica Médica – julho, 2024

O PPG-CLMED e a Unicamp

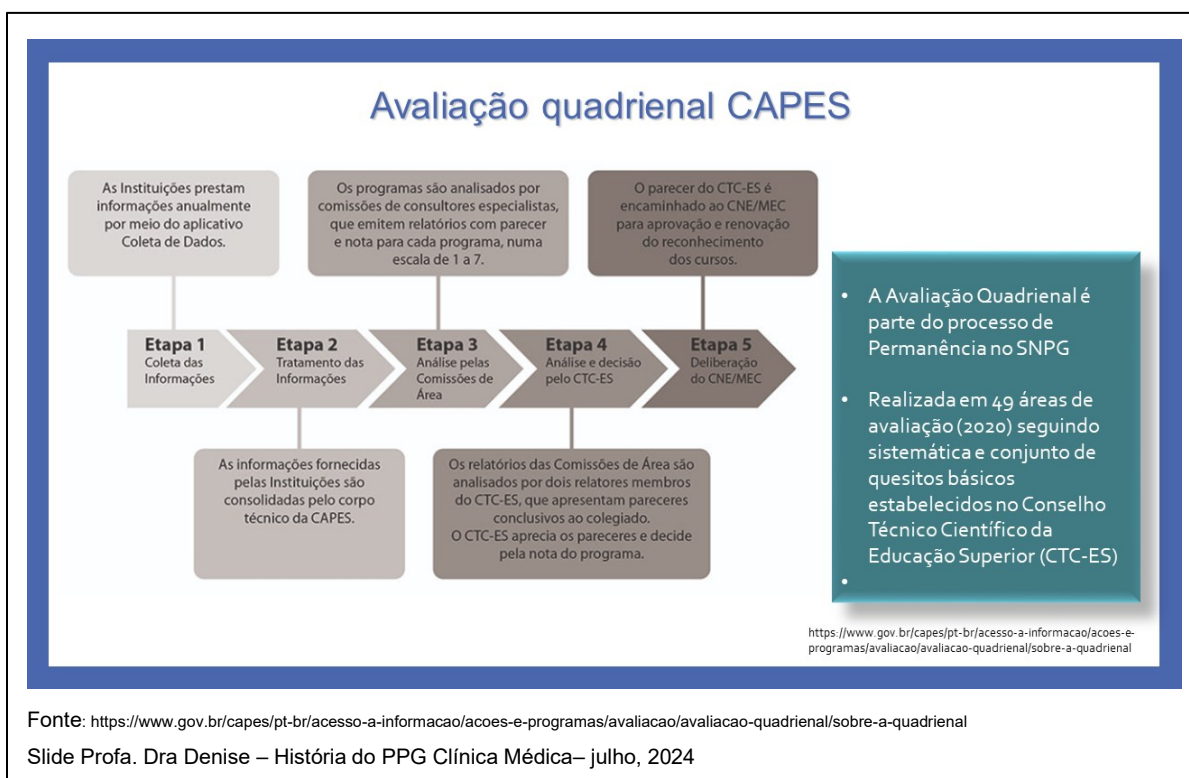
A avaliação quadrienal da CAPES posicionou o PPG-CLMED abaixo da média dos 67 programas da Unicamp (33 programas com nota 6 ou 7) e em linha com a média dos 86 programas da área de Medicina I (34 programas com nota 5).

Embora o programa tenha mantido a nota 5 nas duas últimas avaliações CAPES, demonstrando solidez em diversos indicadores e há um espaço para aprimoramento, considerando a excelência de outros programas.

Requisitos para avançar na nota Capes

Para auxiliar na compreensão e direcionamento das ações para avançar a nota CAPES do PPG em Clínica Médica, é fundamental detalhar as etapas do processo avaliativo e os requisitos específicos para as notas máximas.

Com base nos três quadros que seguem, o PPG em Clínica Médica poderá traçar um plano de ação estratégico para alcançar as notas máximas em próximas avaliações da CAPES.





Coordenação de Aperfeiçoamento de Pessoal de Nível Superior
Diretoria de Avaliação
Área 15
Medicina 1



Finalmente, as notas 6 e 7 serão reservadas, exclusivamente, aos programas com doutorado que obtiverem nota 5 e conceito Muito Bom em todos os quesitos da avaliação e que atendam, necessariamente:

- Desempenho equivalente ao dos centros internacionais de excelência na área;
 - Nível de desempenho diferenciado em relação aos demais programas da área;
- Demonstrar:
- Solidariedade;
 - Nucleação;
-
- Nota 6: predomínio de conceito MB nos itens de todos os quesitos da ficha de avaliação, mesmo com eventual conceito B em alguns itens.
 - Nota 7: Conceito MB em todos os itens de todos os quesitos da ficha de avaliação.



Coordenação de Aperfeiçoamento de Pessoal de Nível Superior
Diretoria de Avaliação
Área 15
Medicina 1



II. (Avaliação Quantitativa)

Para os programas com conceito MUITO BOM em todos os quesitos e que tenham sido considerados qualificados para receber as notas 6 ou 7, considerar neste item os seguintes parâmetros:

- Nota 6 - 80% dos docentes permanentes terem pontuação ≥ 480 pontos (no quadriênio) e ter publicado ao menos um trabalho nos estratos A1 ou 2 ou mais artigos A no triênio.
- Nota 7 - 80% dos docentes permanentes terem pontuação ≥ 600 pontos (no quadriênio) e ter publicado 2 artigos A (sendo que pelo menos 1 deles DEVE ser A1), ou três ou mais artigos A no triênio.
- A relação teses/dissertações defendidas no período reflete o perfil e a consolidação do programa na formação de doutores; assim, para programas nota 5, 6 e 7 **espera-se que esta razão seja ≥ 0.5** ;

Slide Profa. Dra. Denise - História da PPG Clínica Médica - julho 2024

O requisito de 80% de docentes permanentes com pontuação mínima de 480 para a nota 6 e 600 para a nota 7 indica um elevado nível de produtividade e qualificação dos docentes. Isso significa que os docentes de programas com

essas notas devem demonstrar um histórico consistente de produção científica, orientação de alunos e participação em atividades acadêmicas.

Análise do desempenho do PPG em Clínica Médica

A análise do desempenho do PPG em Clínica Médica (PPG-CMED) revela um cenário bastante positivo, com destaques em diversos quesitos da avaliação. No entanto, o item 2.4 da formação, relacionado à qualidade das atividades de pesquisa e produção intelectual do corpo docente, apresentou um ponto de atenção, o que impediu a obtenção do conceito "Muito Bom" neste quesito.

Dentre as causas para o conceito "Bom" no item 2.4 está a média ponderada da produção docente, que não atingiu a pontuação mínima de 480 pontos para 80% dos docentes permanentes. O cálculo da CAPES considerou que o quadro de orientadores do programa foi composto por 72 docentes permanentes durante o quadriênio, 4 deles na área de Ensino em Saúde. Ao final de 2016, era composto por 59 (80,8%) docentes permanentes (excluindo-se 2 docentes da área de Ensino em Saúde) e 14 (19,2%) colaboradores (excluindo-se 3 docentes da área de Ensino em Saúde). O fluxo discente tanto para o Mestrado (60,33%) quanto para o doutorado (54,07%) foi considerado muito bom e 82,09% dos docentes permanentes titularam no período. Entretanto, a média ponderada da produção docente considerando os anos de atuação de cada docente no programa, revelou que 67,6% atingiram pontuação maior que 480 e 89,7% atingiram pontuação maior do que 360, compatível com a nota 5.

Avanços até 2024

Os seguintes avanços que aconteceram no programa foram destacados:

- Reformulação e aprovação do Estatuto do Programa
- Doutorado direto
- Exame de qualificação: presidente da banca que não o orientador
- Obrigatório aluno assistir a ao menos duas defesas de mestrado ou doutorado antes de sua própria defesa

- Auxílio no pagamento das taxas de publicação
- Seguimento dos egressos
- Agilidade na atribuição de bolsas
- Reformulação das Disciplinas:
 - Bases de Clínica Médica: apresentação dos projetos de pesquisa dos alunos e discussão por 2 docentes
 - CL513 - Bioestatística e Metodologia Científica: Reformulação
 - CL502 Metodologia de Investigação Científica
 - Criação de Disciplina em inglês: CL521 Scientific Research Seminars in Internal Medicine
- Disciplinas híbridas para alunos distantes acima de 100 km, a partir da Pandemia COVID-19
- Internacionalização:
 - Site do Programa em português e inglês
 - Proficiência em inglês padrão CAPES para o processo seletivo de ingresso
 - Incentivo ao ingresso alunos estrangeiros (Programas GCUB)
 - Ingresso de professores convidados (cotutelas)
 - CAPES Print: chamada para professor visitante, bolsa doutorado sanduíche no exterior
- Estímulo aos Jovens orientadores (com até 7 anos de defesa do doutorado)
- MINTER (UF-Rondonópolis)
- DINTER (UFERSA)
- Recadastramento semestral dos orientadores
 - Homogeneização do quadro docente
 - Estímulo ao aumento da produção científica com alunos
 - Manutenção de fluxo de alunos

Planejamento Estratégico para o Próximo Quadriênio

Foi lançada uma pergunta geral sobre quais são as diretrizes do programa para o futuro quadriênio que se inicia em 2025, uma vez que este quadriênio 2021-2024 está terminando.

Essa pergunta geral seguiu acompanhada de perguntas específicas em quatro temas: autoavaliação, sucesso do aluno, sucesso do professor e dos técnicos, sucesso do programa, que seguem nos quadros abaixo ⁴.

PERGUNTAS NORTEADORAS NOS PROCESSOS DE AUTOAVALIAÇÃO – Para a CAPES

- ☐ Quais os princípios adotados pelo Programa para sua autoavaliação?
- ☐ Quais as metas do Programa a médio e longo prazos? A autoavaliação as considera?
- ☐ Como o processo da autoavaliação se pauta e contribui para o planejamento estratégico do PPG a curto, médio e longo prazos?
- ☐ Há articulação da autoavaliação do Programa com a avaliação da Instituição?
- ☐ Como, do ponto de vista metodológico, a autoavaliação é desenvolvida?
- ☐ Como são os mecanismos de envolvimento de técnicos, docentes e discentes?
- ☐ Como o Programa avalia a aprendizagem do aluno?
- ☐ Como o Programa avalia a formação continuada do professor?
- ☐ Como o Programa avalia o desempenho do docente em sala e como orientador?
- ☐ Como os resultados da autoavaliação contribuíram para melhorar seu Programa?

: <http://www.capes.gov.br/pt/relatoriostecnicos-dav>.

Fonte: [10062019-autoavaliacao-de-programas-de-pos-graduacao-pdf](#) p.16

Slide Profa. Dra Denise – História do PPG Clínica Médica– julho, 2024

PERGUNTAS NORTEADORAS NOS PROCESSOS DE AUTOAVALIAÇÃO – Para a o Programa

- Sucesso do Programa de maneira global
- ✓ Quais as ações de acompanhamento de egressos?
- ✓ Há organicidade no Programa? O Programa está pulverizado em termos de pesquisa?
- ✓ Como é avaliado o compromisso do Programa em relação à inclusão e à diversidade?
- ✓ O Programa monitora o fluxo de formação?
- ✓ O Programa monitora as taxas de conclusão e aprovação?
- ✓ Há oferta de atividade extracurricular – e política de incentivo à participação acadêmico-científico dos alunos e professores?
- ✓ Quais as políticas de inovação e seus resultados (amplo sentido)?
- ✓ Quais as políticas de internacionalização e seus resultados?
- ✓ Quais as políticas de inclusão social e seus resultados?

: <http://www.capes.gov.br/pt/relatoriostecnicos-dav>.

Fonte: [10062019-autoavaliacao-de-programas-de-pos-graduacao-pdf](#) p.17

Slide Profa. Dra Denise – História do PPG Clínica Médica – julho, 2024

PERGUNTAS NORTEADORAS NOS PROCESSOS DE AUTOAVALIAÇÃO – Para a o Programa

- Sucesso do aluno
- ☐ Quais os parâmetros de avaliação da qualidade para as teses e dissertações do Programa?
- ☐ Como o Programa determina a aprendizagem do aluno?
- ☐ Quais as razões da evasão discente?

- Sucesso do professor e dos técnicos
- ☐ Há avaliação da qualidade da orientação?
- ☐ Qual a política de capacitação docente e técnica do Programa? Ela é articulada com a Instituição?
- ☐ Qual a definição da qualidade do ensino, considerando o professor em sala de aula?
- ☐ Qual a definição da qualidade do apoio técnico?

: <http://www.capes.gov.br/pt/relatoriostecnicos-dav>.

Fonte: [10062019-autoavaliacao-de-programas-de-pos-graduacao-pdf](#) p.17

Slide Profa. Dra Denise – História do PPG Clínica Médica – julho, 2024

Tendências e análise de cenários



Identificando tendências

Os participantes do PPG Clínica Médica estão atentos às transformações em curso na área da saúde e reconheceram as tendências que podem moldar significativamente o futuro do programa.

Essas tendências foram classificadas em três perspectivas: Sociedade, Processo, Gestão.

Os participantes também avaliaram o potencial dessas tendências em acelerar ou retardar a chegada do futuro da Clínica Médica. Independentemente de estarem sob o controle do programa ou não, as tendências foram consideradas.

O Quadro 1 apresenta as 31 tendências identificadas pelos participantes, agrupadas em três perspectivas: sociedade, processo e gestão.

Em seguida, em grupos, os participantes classificaram as tendências por afinidade de tema. A perspectiva “sociedade” teve 12 tendências nos temas discentes, egressos, divulgação científica, parcerias. A perspectiva “processo” teve 13 tendências nos temas pesquisa, extensão, internacionalização e

modernização. A perspectiva “gestão” teve 6 tendências nos temas finanças, administração, avaliações, gestão de pessoas.

Os participantes realizaram uma análise de cenários identificando tanto fatores externos (ameaças e oportunidades) quanto internos (forças e fraquezas) à luz das tendências observadas. Os fatores externos se referem a desafios fora do controle do programa, enquanto os internos dizem respeito àqueles que podem ser influenciados diretamente.

Essa abordagem possibilitou uma visão mais completa do contexto em que o programa está inserido e auxiliou na identificação de oportunidades e desafios para o futuro.



Quadro 1 - Tendências relacionadas pelos participantes no Planejamento Estratégico PPG-CLÍNICA MÉDICA Unicamp 2024-2028

PERSPECTIVA SOCIEDADE

Discentes e egressos

Discentes: Falta cultura e proatividade. Há superficialidade

Critérios mais precisos de seleção para o perfil

Aumento do número de médicos na pós-graduação no mestrado profissional em Onco e no acadêmico Clínica Médica

Definição de competências mais objetivas do egresso formado

Desenvolvimento de competências específicas para o ingresso

Aumento da participação do egresso nas atividades do programa

Aumento do acompanhamento do egresso do programa

PTT

Protagonismo dos discentes na produção de produtos técnicos tecnológicos

Mídias de divulgação científica e em geral

Aumento da divulgação do programa por mídias científica e em geral, dentre elas o Instagram

Aumento da verba para publicações em revistas científicas

Parceria pública-privada

Aumento da colaboração entre universidade, empresas privadas e ONGs

Aumento de empresas interessadas em fazer pesquisa com a academia

PERSPECTIVA PROCESSO

Adequação da carga horária

Formato das disciplinas - híbrido e aula gravada

Métodos de interação online e híbridos

Quadro 1 - Tendências relacionadas pelos participantes no Planejamento Estratégico PPG-CLÍNICA MÉDICA Unicamp 2024-2028

Inserção do tema patentes em algumas disciplinas para discentes e orientadores

Criação de disciplinas práticas

Associação entre disciplinas da Unicamp

Estimular projetos de extensão

Estimular a inserção de PED (Programa Estágio Docente)

Diminuição do número de linhas de pesquisa com agrupamento por afinidade e colaboração entre os pesquisadores

Expandir o olhar para pesquisa envolvendo recursos naturais

Documentação da internacionalização e tempo de permanência

Programa de tutores para estrangeiros

Aumentar o uso da teleconferência e da tele consulta

PERSPECTIVA GESTÃO

Autoavaliação: opinião dos alunos egressos e professores

Implantação de processo de autoavaliação

Apoio para comissão para projetos, oportunidades etc.

Recursos para pagamentos de cursos e capacitações

Diminuição de pessoal docente e administrativo

Melhorar acessibilidade

Identidade Organizacional

Visão

Ser um programa de pós-graduação com rede de colaboração local, nacional e internacional para a formação de pesquisadores com visão global e preparados para atuar em um cenário globalizado e desafiador.

Missão

Formar pesquisadores e docentes com sólida base em Clínica Médica, capacitando-os para a pesquisa e o ensino, contribuindo para a melhoria da saúde da população e o avanço do conhecimento na área.

Usuários	Princípios e Valores
Alunos da graduação, pós-graduação, egressos	Postura ética e humanística
Rede básica de ensino (ProFIS ² , PIBITI ³ , Cursos de difusão etc)	Capacidade crítica e reflexiva
Pacientes	Responsabilidade social e ambiental
Comunidade científica	Integração de ensino e pesquisa a sociedade
Sociedade	
Mídia de divulgação científica e em geral	
Órgão governamentais	

² ProFis: Curso de ensino superior da Unicamp voltado aos estudantes que cursaram o ensino médio em escola pública de Campinas, a seleção é feita com base nas notas do ENEM.

³ PIBITI: Programa Institucional de Bolsas de Iniciação em Desenvolvimento Tecnológico e Inovação

Sonhos

Após identificar as tendências e definir os elementos de identidade organizacional do PPG Clínica Médica os participantes começaram a definir o futuro segundo contextualização própria do método PEP.

Uma forma de se projetar, da realidade atual para uma realidade futura, é apelar para os nossos sonhos, desejos e ideais como se eles fossem factíveis e estivessem acontecendo em algum lugar no futuro. Foi nesse contexto que os participantes descreveram seus sonhos para o PPG Clínica Médica, escrevendo seus sonhos em post its como se esses estivessem implantados no ano de 2028 ou adiante.



Participantes montam o Painel dos Sonhos nas perspectivas sociedade, processo e gestão

Em seguida, os participantes tiveram acesso a documentos norteadores tais como Planes Unicamp, Avaliação Quadrienal CAPES 2021 do PPG Clínica

Médica e Programa de Gestão FCM 2022-2026, dentre outros para estimular os participantes a modificarem os sonhos ou a acrescentar novos sonhos.

Os sonhos foram classificados nas três perspectivas: sociedade, processo e gestão. Em seguida foram formados 3 grupos de participantes que trabalharam cada um em sonhos de uma perspectiva específica. Primeiramente, foram aproximados os sonhos de mesmo tema ou semelhantes e, em seguida, cada participante recebeu 6 votos (etiquetas adesivas azuis) para escolher os sonhos que julga mais relevantes para o futuro do PPG-Clínica Médica.

Os sonhos de cada uma das perspectivas – sociedade, processo e gestão - foram agrupados por afinidade de tema e os grupos escreveram os objetivos estratégicos que seguem esboçados adiante no Mapa Estratégico do PPG-Clínica Médica FCM Unicamp 2024-2028. Os sonhos foram consolidados e seguem descritos como ganhos esperados nos projetos que constam do tópico “Projetos por objetivo estratégico”.



Participantes votam nos sonhos

Mapa estratégico: objetivos

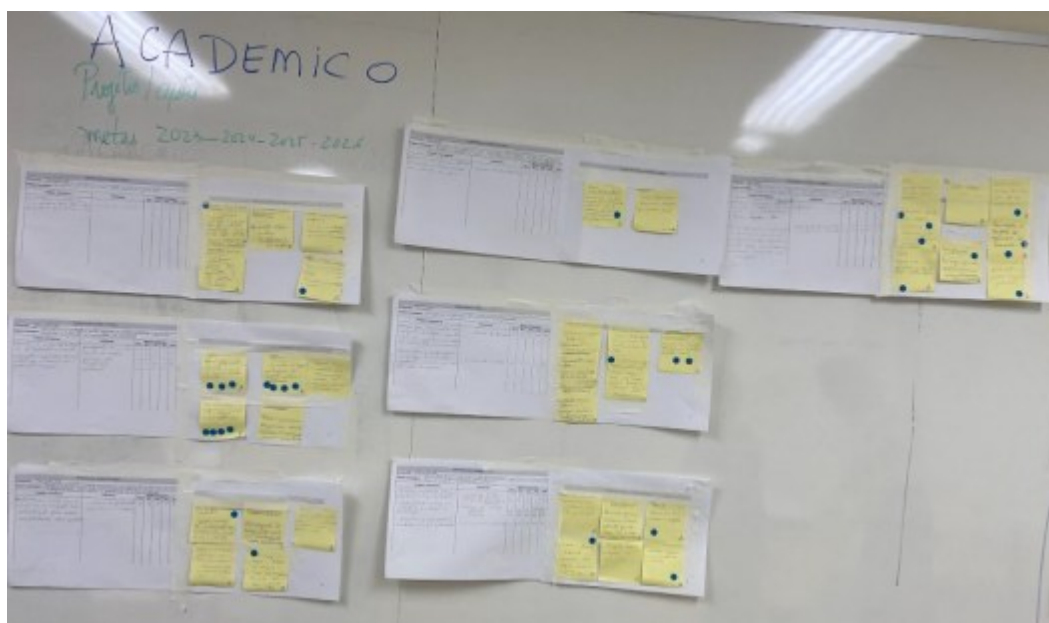
“O termo utilizado, Balanced Scorecard (BSC), reflete o equilíbrio entre os objetivos de curto e longo prazo, entre medidas financeiras e não financeiras, entre indicadores de tendências e ocorrências e entre perspectivas internas e externas”¹¹

O Mapa Estratégico do PPG-CLÍNICA MÉDICA FCM Unicamp 2024-2028 esboça os objetivos estratégicos definidos para cada uma das perspectivas.

Mapa Estratégico do PPG-Clínica Médica FCM Unicamp 2024-2028	
Perspectiva	Objetivo estratégico
Sociedade	1. Estimular o comprometimento e a postura proativa do discente com o projeto e a produção científica
	2. Divulgar os trabalhos científicos do programa em diferentes níveis da sociedade por meio de diferentes mídias e facilitar o acesso (patrocínio) dos pós-graduandos e pesquisadores para leitura e publicação de artigo científico
	3. Ampliar a interface entre ingressos e setores públicos e privados e visando a inserção no mercado de trabalho
	4. Ampliar parcerias com setor público-privado
Processo	5. Oferecer disciplinas em assuntos auxiliares de forma geral e assessorias específicas individualizadas para grupos menores
	6. Ampliar o processo de internacionalização
Gestão	7. Aprimorar a integração entre projetos, orientadores, laboratórios, apoio técnico especializado, estrutura física e a captação de fomento

Projetos por objetivo estratégico

"O planejamento e a ação são inseparáveis. O plano é o cálculo que precede e preside a ação. Se não preceder, o plano é inútil porque chega tarde. E se chega a tempo, mas não a preside, o plano é supérfluo. Por sua vez, a ação sem cálculo que a preceda e presida é mera improvisação. A ação, com seus efeitos, condiciona o cálculo seguinte e este precede e preside uma nova decisão para a ação"⁶



Painel dos objetivos estratégicos desdobrados em projetos para entregar os sonhos

Para cada um dos objetivos estratégicos foram propostos projetos com prazo até 2028 ou mais adiante para a entrega dos resultados esperados com base nos sonhos. Os quadros que seguem esboçam a perspectiva, o objetivo estratégico e a relação de projetos para alcançar os resultados esperados (sonhos), bem como as formas de mensuração (indicadores) e cronograma de entregas ao longo dos anos. Este relatório é base para a próxima etapa - acompanhamento da execução dos projetos/ação ao longo dos anos até 2028. Em seguida, em 2028, um novo ciclo de planejamento estratégico deverá ser iniciado, promovendo assim o Ciclo de Gestão Estratégico do PPG Clínica Médica: avaliações internas e externas seguidas por planejamentos estratégicos.

Perspectiva Sociedade

Objetivo Estratégico 1: Estimular o comprometimento e a postura proativa do discente com o projeto e a produção científica

Resultados esperados: Discente comprometido proativo com alta produção; Discente com dedicação e envolvimento com o trabalho Alunos que tenham mais atração para fazer pós e maior comprometimento; Postura proativa e interesse no projeto; Discentes motivados que contribuam com projetos e produtos de impacto na sociedade.

Título do Projeto Estratégico	Indicadores	Metas/cronograma				
		2024	2025	2026	2027	2028
Projeto 1.1: Diversificar e aumentar a produção	Nº de artigos (por M-mestrado e D-doutorado)	10 (M:5 D:5)	30 (M:10 D:20)	30 (M:10 e D:20)	35 (M:10 D:25)	35 (M:10 D:25)
	Nº de patente	-	-	1	-	1
	Nº de manuais e protocolos	3	5	5	5	5
Projeto 1.2: Elaborar relatório anual para o orientador, por meio da pós-graduação	Nº de relatórios	-	100 ?	100 ?	100 ?	100 ?



Perspectiva Sociedade

Objetivo Estratégico 2: Divulgar os trabalhos científicos do programa em diferentes níveis da sociedade por meio de diferentes mídias e facilitar o acesso (patrocínio) dos pós-graduandos e pesquisadores para leitura e publicação de artigo científico

Resultados esperados: Promoção de interação com diferentes níveis da sociedade; Sociedade aberta à comunicação científica; Comunicação clara sem equívocos ou fake news; Divulgação do conhecimento científico nos diferentes setores da sociedade; Divulgação dos projetos e trabalhos em congressos, revistas de especialidades e na mídia de acesso à publicação para leigos; Acesso livre às publicações científicas para publicar e ler

Título do Projeto Estratégico	Indicadores	Metas/cronograma				
		2024	2025	2026	2027	2028
Projeto 2.1: Estabelecer conexão com os meios de divulgação da instituição para maior visibilidade dos produtos do programa	Número de publicações (por FCM e Unicamp)	3	5	5	5	5



Perspectiva Sociedade

Objetivo Estratégico 3: Ampliar a interface entre ingressos e setores públicos e privados e visando a inserção no mercado de trabalho

Resultados esperados: Possibilitar integração entre egresso e mercado de trabalho; Inserção ou ligação de egressos ao programa com auxílio científico econômico; Egressos em posições de liderança na sociedade; Egressos que possam replicar núcleos de pesquisa, ensino e extensão; Discentes e egressos com interesse na pós graduação por ver que é um meio de ascensão social, realização e incorporação de benefícios sociais

Título do Projeto Estratégico	Indicadores	Metas/cronograma				
		2024	2025	2026	2027	2028
Projeto 3.1: Criar centros de integração pós-graduação empresa	Etapas da criação do centro: planejamento, implantação	-	-	-	-	-
Projeto 3.2: Desenvolver aplicativo para visibilizar interação pós-graduação empresa	Etapas de criação do aplicativo	-	-	-	-	-

Perspectiva Sociedade

Objetivo Estratégico 4: Ampliar parcerias com setor público-privado

Resultados esperados: Estabelecer parcerias entre universidade e setor privado para recursos; Estimular que sejam aplicados na sociedade produtos técnico-tecnológicos, mesmo que não sejam patentes; Ciência caminhando junto com as necessidades da sociedade e da indústria; Interação universidade empresa. Interação universidade e empresa.

Título do Projeto Estratégico	Indicadores	Metas/cronograma				
		2024	2025	2026	2027	2028
Projeto 4.1: Estabelecer convênios com empresas para desenvolvimento de produtos de interesse mútuo	Número de convênios	-	1	1	1	1

Perspectiva Processo

Objetivo Estratégico 5: Oferecer disciplinas em assuntos auxiliares de forma geral e assessorias específicas individualizadas para grupos menores

Resultados esperados: Assuntos que auxiliem de forma geral (didática, estatística, ética etc) e assessorias específicas individualizadas para grupos menores; Linha de pesquisa mais abrangente tipo “guarda-chuva”

Título do Projeto Estratégico	Indicadores	Metas/cronograma				
		2024	2025	2026	2027	2028
Projeto 5.1: Oferecer disciplinas eletivas de auxílio de acordo com as necessidades em assuntos específicos	Nº de disciplinas	0	1	1	1	1

Perspectiva Processo

Objetivo Estratégico 6: Ampliar o processo de internacionalização

Resultados esperados: Integração e ampliação de programas de internacionalização; Mais orientadores e coorientadores em programas de internacionalização; Com a internacionalização agregar conhecimento e ampliar a visão acadêmica; Mais oportunidades de internacionalização para complementação científica de forma bilateral; Buscar integração com instituições internacionais para plano de trabalho: disciplinas em inglês e disciplinas práticas estatísticas; Convênios com universidades estrangeiras para projetos conjuntos

Título do Projeto Estratégico	Indicadores	Metas/cronograma				
		2024	2025	2026	2027	2028
Projeto 6.1: Organizar oficinas e seminários para divulgar experiências de egressos e orientadores de colaborações internacionais	Nº de oficina oferecidas no ano	1	2	2	2	2
Projeto 6.2: Estimular os acordos para cotutela, coorientação, orientação e estágios com universidades estrangeiras	Nº de acordos	-	1	1	1	1

Perspectiva Gestão

Objetivo Estratégico 7: Aprimorar a integração entre projetos, orientadores, laboratórios, apoio técnico especializado, estrutura física e a captação de fomento

Resultados esperados: Capacidade de promover integração e construir estrutura; Integração plena entre projetos, orientadores, laboratórios que resulte em impacto na produção; Integração em todos os níveis; Criar estrutura que realmente integre e viabilize o trabalho; Ter equipes de profissionais especializados; Acolhimento de novos docentes com plena participação; Recursos e bolsas de agências de fomento; Financiamento pleno público para projetos, congressos e publicações

Título do Projeto Estratégico	Indicadores	Metas/cronograma				
		2024	2025	2026	2027	2028
Projeto 7.1: Oferecer apresentação e discussão de projetos em andamento pelas diferentes equipes de pesquisa ligadas à pós-graduação	Nº de oficinas	1	4	4	4	4
Projeto 7.2: Criar comissão para organização e divulgação de editais e oportunidades ligadas à PG para orientadores e alunos na imprensa especializada	Criação da comissão	-	x	-	-	-

Referências

1. Imprensa FCM – publicações: Apresentado plano de trabalho para o planejamento estratégico da Comissão de Pós-Graduação (2023-2026). Campinas, 17/02/2023. Disponível em <https://www.fcm.unicamp.br/imprensa/publicacoes/view/apresentado-plano-de-trabalho-para-o-planejamento-estrategico-da-comissao-de-pos-graduacao--2023-2026-/15095> . Acesso em junho 2024;
2. CAPES. Avaliação Quadrienal 2021 PPG em Clínica Médica, publicada em 2/9/2022. Disponível em <https://www.fcm.unicamp.br/posgraduacao/sites/default/files/2025-01/Ficha%20de%20Avaliação%20-%20CLÍNICA%20MÉDICA%20-%20Quadrienal%202021.pdf> . Acesso em setembro 2024;
3. CAPES. Relatório Seminário de Meio Termo Medicina I – 9 e 10 de outubro de 2023. Disponível em [https://www.gov.br/capes/pt-br/aceso-a-informacao/acoes-e-programas/avaliacao/sobre-a-avaliacao/areas-avaliacao/sobre-as-areas-de-avaliacao/colégio-de-ciencias-da-vida/ciencias-da-saude/Medicina I Relatorio SMT 2023 15.pdf](https://www.gov.br/capes/pt-br/aceso-a-informacao/acoes-e-programas/avaliacao/sobre-a-avaliacao/areas-avaliacao/sobre-as-areas-de-avaliacao/colégio-de-ciencias-da-vida/ciencias-da-saude/Medicina%20I%20Relatorio%20SMT%202023%2015.pdf) Acesso em setembro 2024;
4. CAPES. Grupo de Trabalho. Relatório Autoavaliação de Programas de Pós-Graduação CAPES, Brasília, 2019. Disponível em <10062019-autoavaliacao-de-programas-de-pos-graduacao-pdf> Acesso em setembro 2024;
5. Unicamp – Avaliação Institucional 2014-2018 (AI): Relatório Final AI Unicamp. Disponível em https://www.cgu.unicamp.br/wp-content/uploads/sites/14/2020/09/cgu_relatorio_20142018_avaliacao-institucional.pdf. Acesso em junho 2024;
6. Unicamp FCM - Avaliação Institucional 2014-2018 (AI): AI FCM – Pós-Graduação Saúde Coletiva. Disponível, com senha de acesso em <https://www.siarh.unicamp.br/ai/MenuAvaliacoesInternas.jsf> . Acesso em junho 2024;
7. FCM - Programa de Gestão FCM 2022-2026. Disponível em [https://www.fcm.unicamp.br/imprensa/storage/uploads/Programa%20de%20Gest%C3%A3o Coy%20e%20Erich 2022-2026 1653420877.pdf](https://www.fcm.unicamp.br/imprensa/storage/uploads/Programa%20de%20Gest%C3%A3o%20Coy%20e%20Erich%202022-2026%201653420877.pdf)) Acesso em junho 2024;
8. Unicamp - Planejamento Estratégico Unicamp 2021-2025. Disponível em https://www.geplanes.cgu.unicamp.br/geplanes/static/planes/Planes_2021_2025.pdf Acesso em junho 2024;

9. FCM – Planejamento Estratégico FCM 2016-2020 – revisão 2019-2022. Disponível em <http://www.fcm.unicamp.br/fcm/planes> . Acesso em junho 2024;
10. Weisbord, M e Janoff, S. Future Search - Getting the Whole System in the Room for Vision, Commitment, and Action. Berrett-Koehler Publishers, 2010;
11. Weisbord, M e Janoff, S. Future Search: an action guide to finding common ground in organizations and communities. Berrett-Koehler Publishers, 2000;
12. Matus, C. Política, planejamento e governo. Brasília, IPEA, volumes I e II, 1993.
13. Kaplan, R S. & Norton, DP. A Estratégia em Ação: Balanced Scorecard. 6ª ed. Rio de Janeiro: Campus, 1997
14. Imprensa Unicamp – Planejamento Estratégico: método com diferencial de alta participação e compartilhamento foi utilizado no Planes DGRH. Campinas, 25/06/2014. Disponível em <https://www.dgrh.unicamp.br/noticias/planejamento-estrategico-3/> Acesso em junho 2024;
15. Imprensa FCM – FCM elabora planejamento estratégico para os próximos cinco anos. Campinas, 03/02/2016. Disponível em <http://www.fcm.unicamp.br/fcm/noticias/2016/fcm-elabora-planejamento-estrategico-para-os-proximos-cinco-anos>. Acesso em junho 2024;
16. Imprensa FCM – Cepre da FCM elabora Planejamento Estratégico 2016-2020. Campinas, 16/02/2016. Disponível em <http://www.fcm.unicamp.br/fcm/noticias/2016/ceppe-da-fcm-elabora-planejamento-estrategico-2016-2020>. Acesso em junho 2024;
17. Imprensa FCM – Biblioteca da FCM elabora planejamento estratégico para os próximos cinco anos. Campinas, 15/08/2016. Disponível em <http://www.fcm.unicamp.br/fcm/relacoes-publicas/saladeimprensa/biblioteca-da-fcm-elabora-planejamento-estrategico-para-os-proximos-cinco-anos>. Acesso em junho 2024.
18. Imprensa FCM – Biblioteca da FCM Revisão Planejamento Estratégico para o período 2020-2024. Campinas, 16/12/2019. Disponível em [Biblioteca da FCM revisa planejamento estratégico para o período 2020-2024 | Faculdade de Ciências Médicas \(unicamp.br\)](http://www.fcm.unicamp.br/fcm/biblioteca-da-fcm-revisa-planejamento-estrategico-para-o-periodo-2020-2024). Acesso em junho 2024;
19. FCM – Planejamento Estratégico do Programa de Pós-Graduação em Tocoginecologia 2023-2026. Disponível em

<https://www.fcm.unicamp.br/adm/sites/default/files/2023-10/planes-ppg-toco-fcm-unicamp-2023-2026.pdf>. Acesso em junho 2024;

20. Imprensa FCM - Pós-Graduação em Farmacologia define planejamento estratégico para o triênio 2023-2026. Campinas, 30/11/2023. Disponível em <https://www.fcm.unicamp.br/imprensa/publicacoes/view/pos-graduacao-em-farmacologia-define-planejamento-estrategico-para-o-trienio-2023-2026/15630>. Acesso em junho 2024;
21. FCM – Planejamento Estratégico do Programa de Pós-Graduação em Farmacologia 2023-2026. Disponível em <https://www.fcm.unicamp.br/adm/sites/default/files/2023-11/PLANES-PPG-FARMACO-FCM-UNICAMP-%202023-2026.pdf> . Acesso em junho 2024:
22. Imprensa FCM - Palestra inaugura atividades de planejamento estratégico quadrienal de programas de pós em Saúde Coletiva. Campinas, 08/08/2023. Disponível em <https://www.fcm.unicamp.br/imprensa/publicacoes/view/palestra-inaugura-atividades-de-planejamento-estrategico-quadrienal-de-programas-de-pos-em-saude-coletiva/15392> . Acesso em junho 2024;
23. FCM – Planejamento Estratégico do Programa de Pós-Graduação em Saúde Coletiva 2023-2026. Disponível em <https://www.fcm.unicamp.br/adm/sites/default/files/2024-06/PLANES-PPG-SC P%20academico%202023-2026.pdf>. Acesso em junho 2024:
24. FCM – Planejamento Estratégico do Programa de Pós-Graduação em Saúde Coletiva: Políticas e Gestão em Saúde 2023-2026. Disponível em <https://www.fcm.unicamp.br/adm/sites/default/files/2024-06/LANES-PPG-SC-PGS-FCM-UNICAMP-2023-2026.pdf> . Acesso em junho 2024:
25. Imprensa FCM - Iniciadas as atividades de planejamento estratégico quadrienal do Programa de Pós-graduação em Ciência Aplicada à Qualificação Médica. Campinas, 14/11/2023. Disponível em <https://www.fcm.unicamp.br/imprensa/publicacoes/view/iniciadas-as-atividades-de-planejamento-estrategico-quadrienal-do-programa-de-pos-graduacao-em-ciencia-aplicada-a-qualificacao-medica/15598> Acesso em junho 2024;
26. FCM - Planejamento Estratégico do Programa de Pós-Graduação em Programa de Pós-Graduação em Ciência Aplicada à Qualificação Médica 2024-2027. Disponível em <https://www.fcm.unicamp.br/adm/sites/default/files/2025-02/Relato%CC%81rio%20Final%20-%20PLANES-PPG-CAQM%202024-2027.pdf>. Acesso em dezembro 2024.
27. Imprensa FCM - Programa de Pós-graduação em Saúde, Interdisciplinaridade e Reabilitação da FCM elabora seu planejamento estratégico 2024-2027. Campinas, 11/03/2024. Disponível em <https://www.fcm.unicamp.br/imprensa/publicacoes/view/programa-de-pos->

[graduacao-em-saude--interdisciplinaridade-e-reabilitacao-da-fcm-elabora-seu-planejamento-estrategico-2024-2027/15765](#) . Acesso em junho 2024;

28. FCM - Planejamento Estratégico do Programa de Pós-Graduação em Saúde, Interdisciplinaridade e Reabilitação 2024-2027. Disponível em <https://www.fcm.unicamp.br/adm/sites/default/files/2024-10/Relat%C3%B3rio%20PLANES-PPG-SIR-2024-2027.pdf> . Acesso em dezembro 2024.
29. Imprensa FCM - Planes das pós-graduações em Ciências Médicas e Fisiopatologia Médica recebem coordenadores das áreas de Medicina I e II da Capes. Campinas, 25/04/2024. Disponível em <https://www.fcm.unicamp.br/imprensa/publicacoes/view/planes-das-pos-graduacoes-em-ciencias-medicas-e-fisiopatologia-medica-recebem-coordenadores-das-areas-de-medicina-i-e-ii-da-capes/15794> . Acesso em junho 2024.
30. FCM – Planejamento Estratégico do Programa de Pós-Graduação em Ciências Médicas 2024-2027. Disponível em [https://www.fcm.unicamp.br/adm/sites/default/files/2024-08/Relat%C3%B3rio%20PLANES-PPG-CMED 2024-2027%20-%20Ci%C3%A2ncias%20M%C3%A9dicas.pdf](https://www.fcm.unicamp.br/adm/sites/default/files/2024-08/Relat%C3%B3rio%20PLANES-PPG-CMED%2024-2027%20-%20Ci%C3%A2ncias%20M%C3%A9dicas.pdf) . Acesso em junho 2024;
31. Imprensa FCM - Programa de Pós-graduação em Ciências da Cirurgia FCM comemora 35 anos e planeja próximo quadriênio. Campinas, 04/04/2024. Disponível em <https://www.fcm.unicamp.br/imprensa/publicacoes/view/programa-de-pos-graduacao-em-ciencias-da-cirurgia-da-fcm-comemora-35-anos-e-planeja-proximo-quadrienio/15805> . Acesso em junho de 2024;
32. FCM – Planejamento Estratégico do Programa de Pós-Graduação em Ciências da Cirurgia 2025-2028. Disponível em [UNICAMP FCM - Faculdade de Ciências Médicas](#) Acesso em junho 2024;
33. Imprensa FCM - Programas de Pós-graduação em Clínica Médica, em Oncologia e em Hemoterapia e Hematologia iniciam planejamento estratégico 2024-2028. Campinas, 22/07/2024. Disponível em <https://www.fcm.unicamp.br/imprensa/publicacoes/view/programas-de-pos-graduacao-em-clinica-medica--em-oncologia-e-em-hemoterapia-e-hematologia-iniciam-planejamento-estrategico-2024-2028/15974> Acesso em setembro 2024;
34. FCM – Planejamento Estratégico do Programa de Pós-Graduação em Hemoterapia e Hematologia 2024-2028. Disponível em <https://www.fcm.unicamp.br/adm/sites/default/files/2025-01/Relat%C3%B3rio%20Planes%20PPG%20Hemo%20%202024-2028.pdf>. Acesso em dezembro 2024;
35. FCM. Departamento de Clínica Médica. Disponível em <https://www.fcm.unicamp.br/departamentos/departamento-de-clinica-medica> . Acesso em junho 2024;

36. Pós-Graduação - Clínica Médica. Disponível em:
<https://www.fcm.unicamp.br/posgraduacao/clinica-medica> Acesso em junho 2024;

37. CAPES. Microsoft Power BI. Avaliação Quadrienal 2017-2020
<https://app.powerbi.com/view?r=eyJrljoiNTA4NjIjZWVtYmQzNi00OTIyLTk5NGEtN2RhZThjZGI0NmI1IiwidCI6IjJmNGRIYmI4LTY0M2EtNGRiZS05MjdiLTIINTYyZWY3MDBiOSJ9&pageName=ReportSection31d10fca03d1e4f2190f>
Acesso em junho 2024.

Equipe Técnica

Orientação Metodológica



Eneida Rached Campos
Processos e Projetos
Diretoria FCM Unicamp
(eneidarc@unicamp.br)

Apoio Institucional



Maria José Ramalheira Guardado
Coordenadora Técnica da Unidade
Diretoria FCM Unicamp
(atufcm@unicamp.br)



Yuri Graham Vaciloto Ferreira de Lima
Assistente Técnico
Coordenadoria de Pós-Graduação
FCM Unicamp
(cpgfcm@unicamp.br)



Matheus Pires Vieira
Secretario do PPG-Clínica Médica
FCM Unicamp
e Fotografia
(pgclmed@unicamp.br)



Andréa Ruas
Mestre de Cerimônias
FCM Unicamp
(aruas@unicamp.br)

Para mais informações: Fone: (19) 3521-9292

e-mail: pgclmed@unicamp.br

site: www.fcm.unicamp.br